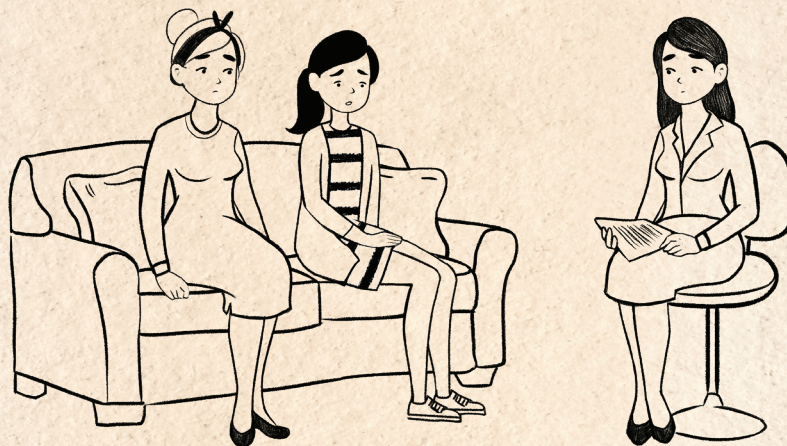




Ghid pentru specialiști

Cum funcționează
Centrul regional de
asistență integrată
a copiilor victime/
martori ai infracțiunilor



Ce este un Barnahus?

Centrul regional de asistență integrată a copiilor victime/martori ai infracțiunilor activează în baza Regulamentului-cadru și a standardelor minime de calitate, aprobate prin Hotărârea de Guvern nr. 708/2019.

Acest tip de Centru, nou în Moldova, funcționează după modelul unui Barnahus, un serviciu care constă în cooperarea și colaborarea, spre binele copilului, între organele de drept, asistența socială și asistența medicală, oferind asistență juridică, psihologică, medicală și socială în aceeași locație, „sub un singur acoperiș”, în procesul de colectare a probelor în cauze penale.

Toate serviciile acordate în cadrul Centrului sunt prietenoase copilului, iar specialiștii angajați sunt instruiți astfel, încât, prin munca lor, să nu provoace suferințe suplimentare

copiilor. Totodată, copiii sunt informați despre toate procedurile prin care urmează să treacă în cadrul Centrului.

Cine beneficiază de serviciile Centrului?

Beneficiari ai Centrului sunt copiii care au ajuns victime sau martori ai infracțiunilor cu caracter sexual, ai traficului de copii, ai violenței în familie, ai altor infracțiuni contra vieții și/sau sănătății.

Serviciile instituției pot fi acordate și în alte cazuri în care interesele justiției sau ale copilului o cer, în situațiile care au sau pot avea impact grav asupra integrității fizice și/sau psihice a copilului.

Beneficiari ai Centrului sunt și copiii victime sau martori ai contravenției de violență în

familie sau a celei care atentează la viața și sănătatea copilului.

Ce servicii prestează Centrul?

În cadrul Centrului sunt acordate următoarele tipuri de servicii:

- audierea copiilor în condiții speciale;
- examinarea medico-legală a copiilor;
- evaluarea psihologică a copiilor.

Dacă situația copilului o cere, sunt acordate și servicii suplimentare:

- asistență pentru asigurarea protecției copilului în situație de risc;
- asistență psihologică în criză;
- informare prealabilă a copilului despre audierea în condiții speciale;
- examinare medicală;
- asistență juridică primară.

Reprezentantul legal sau persoana de încredere a copilului poate beneficia, dacă are nevoie, de asistență pentru asigurarea protecției în situație de risc, de asistență psihologică în criză și de asistență juridică primară.

Ce specialiști lucrează în cadrul Centrului?

Serviciile de asistență integrată sunt acordate de specialiștii angajați în cadrul Centrului, precum și de persoane desemnate de alte autorități.

Astfel, la Centru activează, în calitate de angajați, managerul, psihologul, asistentul social, juristul, asistentul medical, intervievatorul, precum și personalul auxiliar.

Participă la acordarea asistenței specializate a copiilor victime sau martori ai infracțiunilor (audierea în condiții speciale și examinarea medico-legală) judecători, procurori, ofițeri de urmărire penală, polițiști, medici, medici legiști, alți specialiști care sunt desemnați, în conformitate cu atribuțiile funcționale.



Ce se întâmplă până acum, când copiii aveau nevoie de asistență în caz de abuz?

Caz tipic - Ana, 14 ani. Supusă abuzului sexual.



Ana i-a povestit profesoarei că este molestată sexual de o rudă.



Profesoara Anei solicită ajutorul asistentei medicale pentru a ști dacă Ana are nevoie de îngrijiri medicale.



Școala informează autoritatea tutelară (primarul/asistentul social comunitar) și poliția.

Polițistul discută cu Ana. El spune că este necesară examinarea medico-legală.

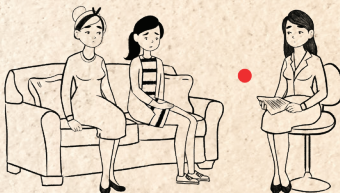


Ana ajunge la spital și vorbește cu medicul, care o examinează.

Ana merge la Procuratură, unde este audiată despre cele întâmplate.



Între timp, Ana împlinește 15 ani și este audiată în instanța de judecată.



Ana a fost cu mama la asistentul social și au discutat.



Ana a ajuns la psiholog.



De ce trebuie să umblu în atâtea instituții? Am vorbit cu atâția oameni... Sunt oboseită, speriată...

Ce se întâmplă astăzi, când copiii au nevoie de asistență în caz de abuz?



Care sunt etapele de intervenție în cadrul Centrului?

La recepționarea cazului copilului, specialiștii din cadrul Centrului efectuează o evaluare multidisciplinară bazată pe interesul superior al copilului. Pornind de la constatări, este elaborat un Plan de asistență specializată de care va beneficia copilul.

Împreună cu autoritățile responsabile, personalul Centrului planifică audierea copilului și examinarea medico-legală. În caz de necesitate, Centrul oferă asistență psihologică în criză, care să asigure stabilitatea emoțională a copilului și/sau a reprezentantului său legal sau a persoanei de încredere și să permită efectuarea procedurilor pentru care a fost referit copilul.

Dacă există un pericol iminent pentru viața și sănătatea copilului, specialiștii Centrului, în colaborare cu autoritatea tutelară și serviciile responsabile, facilitează asigurarea unui spațiu protector pentru copil, în conformitate cu mecanismul intersectorial de cooperare (Hotărârea Guvernului nr. 270/2014).

În cazul în care copilul a fost referit la Centru pentru efectuarea evaluării psihologice, are loc stabilirea, de comun acord, cu reprezentantul legal sau persoana de încredere a orarului ședințelor, iar rezultatele



sunt consemnate în raportul de evaluare psihologică.

Pe toată durata aflării la Centru, beneficiarilor le poate fi acordată asistență juridică primară.

Pentru fiecare caz examinat, Centrul organizează cel puțin o ședință multidisciplinară a specialiștilor, cu participarea, după caz, a specialiștilor din echipa multidisciplinară de la locul de trai al copilului și a reprezentanților organelor de drept. Specialiștii se ghidează de Manualul operațional, care conține toate procedurile pentru examinarea și asistarea beneficiarilor Centrului.

Cum are loc audierea copiilor?

Centrul dispune de echipament specializat pentru audierea copiilor, cu un grad înalt de securitate a datelor.

În termen de o zi de la recepționarea demersului, personalul Centrului planifică audierea copilului, care este efectuată de către judecătorul de instrucție, în termeni cât mai restrânși.

Audierea are loc într-un spațiu al Centrului special amenajat în acest scop, care este dotat cu mijloace de înregistrare audio și video. Procedura de audiere a copilului este facilitată de un intervievator. În timp ce copilul și intervievatorul se află în camera de audiere, într-o încăpere separată se află judecătorul de instrucție, procurorul, apărătorul bănuitului sau al învinuitului, psihologul, grefierul și reprezentantul legal al copilului.

Declarațiile copilului sunt înregistrate prin mijloace audio și video și sunt consemnate integral într-un proces-verbal, care se păstrează la materialele cauzei penale.

Care este mecanismul de referire a copiilor la Centru?

Copiii sunt referiți la Centru prin încheierea judecătorului de instrucție, prin demersul procurorului sau în baza deciziei autorității tutelare teritoriale. Imediat după recepționarea demersului întocmit de organul de drept sau de autoritatea tutelară teritorială, managerul Centrului desemnează un asistent social în calitate de manager de caz.

În procesul de acordare a asistenței specializate în cadrul Centrului, copilul este însoțit de către reprezentantul său legal sau de o persoană de încredere.

În cazul adresării directe a copilului, a reprezentantului legal sau a persoanei de încredere a copilului, managerul Centrului sesizează organele de drept, autoritatea tutelară de la locul de trai al copilului și, după caz, autoritatea tutelară teritorială, în scopul examinării acestui caz.



MINISTERUL MUNCII
ȘI PROTECȚIEI SOCIALE
AL REPUBLICII MOLDOVA

CHILDHOOD
WORLD CHILDHOOD FOUNDATION
FOUNDED BY H.M. QUEEN SILVIA OF SWEDEN

OAK
FOUNDATION

ERIKS
DEVELOPMENT PARTNER



Centrul regional de asistență integrată a copiilor
victime/martori ai infracțiunilor Nord

Acest material a fost elaborat în cadrul proiectului
**„Răspunsul multidisciplinar la cazurile
de violență față de copii”,**
implementat de Centrul Național
de Prevenire a Abuzului față de Copii,
cu sprijinul World Childhood Foundation.

Telefon: +373 780 00 710

Adresa: or. Bălți, str. Bulgară nr. 77/7

Web: www.barnahus.md