



În vizită la Centrul
BARNAHUS



Acesta este un îndrumar din care vei afla mai multe despre Centrul numit BARNAHUS. Aici vei găsi informații despre scopul serviciului Barnahus, cum sunt ajutați copiii la Barnahus, în ce situație sau cum ajung copiii aici și multe alte informații. În acest îndrumar vei întâlni anumite cuvinte pe care s-ar putea să nu le înțelegi. Solicită ajutorul unui adult să ți le explice.

* Barnahus

este un cuvânt împrumutat de la islandezi și înseamnă „casa copiilor”. Primul centru de tip BARNAHUS a apărut în Islanda.





Ce este BARNAHUS?

BARNAHUS este un centru prietenos în care mai mulți specialiști lucrează împreună, „sub același acoperiș”, pentru a te ajuta să dezlui în siguranță actele de violență prin care ai trecut sau pe care le-ai văzut.

Indiferent de locul unde s-au întâmplat actele de violență (în familie, la școală sau în altă parte), specialiștii de la BARNAHUS te vor asculta și te vor însoți pas cu pas pe parcursul **procesului penal** astfel încât să nu fii **revictimizat**.

Cine activează în Centrul BARNAHUS?

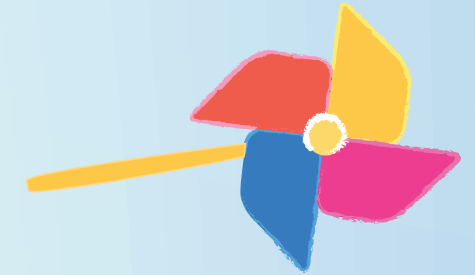
În Centru lucrează o echipă compusă din mai mulți specialiști: asistenți sociali, psihologi, asistenți medicali, interviatori. De asemenea, tot aici vin pentru a-ti oferi asistență polițiști, procurori, judecători, avocați etc. Toți sunt special instruiți pentru a-ți oferi asistența de care ai nevoie „sub același acoperiș”, fără ca să mai fie nevoie să mergi la diferite instituții.



Pe cine ajută BARNAHUS?

Specialiștii de la BARNAHUS sunt pregătiți să ajute, în orice moment, toți copiii și adolescenții care au trecut (victime) sau care au văzut (martori) cum se săvârșesc infracțiunile de violență – acte pentru care legea stabilește pedepse dure, de exemplu pedeapsa cu închisoarea.

Aceștia acordă suport copiilor victime sau martori ai infracțiunilor ce s-au petrecut în familie, ai celor cu caracter sexual, sau atunci când copiii au fost traficați și în alte situații în care acest ajutor este spre binele copiilor.



* **Proces penal** - proces în care mai mulți profesioniști lucrează pentru a identifica persoana care a fost violentă, pentru a strânge dovezile care arată că persoana a fost violentă.

* **Revictimizare** - situație în care cineva este impus să re trăiască trauma, de exemplu prin faptul că i se solicită să povestească de mai multe ori prin ce a trecut.

Cum ajung să beneficiaz de asistența BARNAHUS?

Este în grija adulților ca tu să beneficiezi de serviciile BARNAHUS. Copiii sunt redirecționați în acest centru de către profesioniști, precum polițiști, procurori, judecători sau asistenții sociali.

Te poți adresa și personal sau poți ruga o persoană de încredere să te ajute!



Ce asistență acordă BARNAHUS?

Pentru a înțelege cum te putem ajuta, echipa de la BARNAHUS va analiza situația ta și, în funcție de aceasta, îți vom putea acorda:

- Suport pentru audiere în condiții speciale
- Asistență psihologică de criză
- Evaluare psihologică
- Asistență pentru asigurarea protecției dacă te afli într-o situație de risc
- Suport pentru examinare medicală sau medico-legală
- Asistență juridică primară

Suport pentru audiere în condiții speciale

Când te simți pregătit să vorbești despre actele de violență, te vei întâlni cu un intervievator. Acesta este un specialist instruit pentru a ajuta copiii și adolescenții să vorbească despre ceea ce li s-a întâmplat sau despre ceea ce au văzut.

El sau ea te va asculta și te va ajuta să înțelegi întrebările la care vei fi rugat să răspunzi. Acest fapt va ajuta echipa de profesioniști să strângă dovezile de care au nevoie pentru ca persoana să poată răspunde pentru actele de violență săvârșite.

Intervievatorul îți va explica procedura de audiere și îți va spune care sunt regulile. Dacă nu ai înțeles ceva, roagă să ți se mai explice încă o dată.



Tu și intervievatorul vă veți afla într-o cameră amenajată special pentru audiere. Într-o cameră alăturată, numită *camera de vizualizare*, se va afla echipa de profesioniști: judecătorul de instrucție, procurorul, psihologul, avocatul tău și al persoanei învinuite că a săvârșit actele de violență.

De asemenea, în camera de vizualizare se va afla și părintele tău sau o altă persoană desemnată pentru a-ți apăra interesele. Toate aceste persoane vor urmări și vor asculta declarațiile tale, în timp real, prin intermediul unui sistem video cu circuit închis. Cei care se află în camera de vizualizare nu se vor întâlni cu tine.

Declarațiile tale vor fi înregistrate, iar înregistrarea va fi înmănată doar judecătorului și procurorului, ca să nu mai fie nevoie să mergi în sala de judecată pentru a mai vorbi o dată.

Evaluarea psihologică

În anumite cazuri, este necesar să se cunoască exact cât de tare ai fost afectat de evenimentele pe care le-ai dezvăluit. Pentru aceasta, psihologul de la BARNAHUS va organiza mai multe ședințe pentru a te asculta și a te cunoaște.

La finalul ședințelor, psihologul va prezenta o concluzie care se numește *raport de evaluare psihologică*. Acest raport va putea fi folosit în instanța de judecată ca o probă suplimentară pentru a arăta cât de mult te-a făcut să suferi ceea ce ți s-a întâmplat.

Aceasta va ajuta judecătorul să stabilească pedeapsa pentru persoana care te-a abuzat.



Asistență psihologică de criză

Când treci prin evenimente neplăcute, este posibil să te simți copleșit de emoții precum furia, tristețea și îngrijorarea.

La Centrul BARNAHUS poți discuta cu un psiholog, care te va ajuta să depășești situația de criză. Poți solicita să discuți cu psihologul de fiecare dată când vii la BARNAHUS.

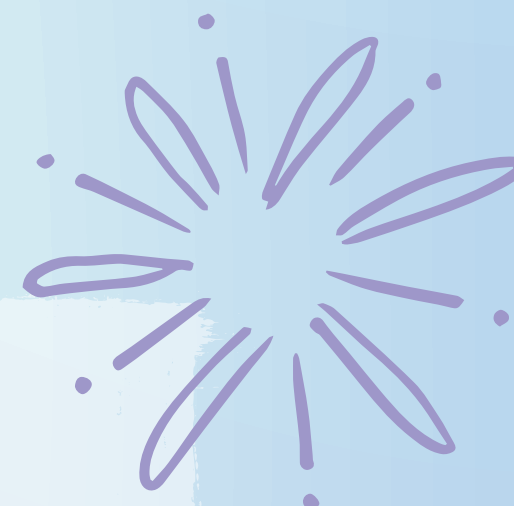
Asistența pentru asigurarea protecției dacă te afli într-o situație de risc

Atunci când există îngrijorarea că siguranța ta este în pericol, că situația de violență ar putea să se repete sau că nu ești bine îngrijit, asistentul social din Centrul BARNAHUS te poate ajuta. De aceea, este foarte important să vorbești cu specialiștii pe care îi întâlnești la BARNAHUS despre grijele și nevoile tale.



După ce vorbește cu tine și cu oamenii importanți din viața ta, asistentul social, numit *manager de caz*, va veni cu un plan de măsuri pentru a-ți oferi siguranță.

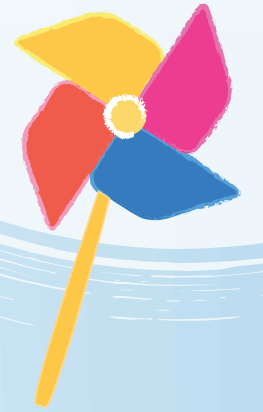
De exemplu, asistentul social poate cere polițistului să ia măsuri ca persoana care te-a abuzat să nu se apropie de casa ta sau, dacă acasă ești jignit și nu te simți bine, poate cere ca tu să fii plasat temporar într-un mediu în care vei fi tratat cu respect.



Suport pentru examinarea medicală sau medico-legală

În BARNAHUS lucrează o asistentă medicală care te poate ajuta în cazul în care ai anumite îngrijorări cu privire la sănătatea ta/corpul tău.

Uneori poate fi necesar să fii examinat(ă) de către un specialist numit expert medico-legal sau să fie necesară intervenția unui alt medic. Atât medicul, cât și expertul medico-legal care vine să te asiste la BARNAHUS au fost instruiți să lucreze cu copiii care au trecut prin violență. Ei te vor trata cu atenție și respect și îți vor prezenta toate etapele examenului medical, vor răspunde la întrebări, în caz că le ai.



Este important să știi că tu decizi dacă vrei sau nu vrei să fii examinat, sau dacă dorești sau nu ca părintele/persoana de încredere să asiste în timpul examenului medical.

Dacă simți neliniște sau îngrijorare, cere ajutorul psihologului sau al unui alt specialist din Centrul BARNAHUS.

Asistența juridică primară

În Centrul BARNAHUS activează un jurist, care te poate ajuta să înțelegi mai multe despre procesul penal. Juristul îți va explica ce drepturi ai și cum să faci ca ele să fie respectate.

De fiecare dată când tu și/sau persoana ta de încredere aveți întrebări cu privire la procesul în care sunteți implicați, cereți ajutorul juristului.



Centrul de tip Barnahus este situat în orașul Bălți. Aici pot veni copii și adolescenți din raioanele din nordul Republicii Moldova.

Există un site pe care îl poți accesa dacă dorești să afli mai multe informații:

www.barnahus.md

Am dori să știm ce părere ai despre Centrul și serviciile Barnahus. Te rugăm să ne expediezi opiniile sau sugestiile tale la e-mailul:

CentrulBarnahus@cnpac.md

Ne poți contacta în orice moment, chiar și în afara programului obișnuit de muncă, la nr.:

+373 78000710

Acest material a fost elaborat în cadrul Proiectului *Răspunsul multidisciplinar la cazurile de violență față de copii*, implementat de Centrul Național de Prevenire a Abuzului față de Copii, cu sprijinul World Childhood Foundation.